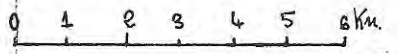


# CLUB AMIGOS DE LA BICI

## XIV DIPLOMA DE RASTREO Y

## ORIENTACION

ESCALA 1:133.333



### LEYENDA

: AUTOPISTA CARRETERA

CAMINO SIN ASFALTAR SENDA

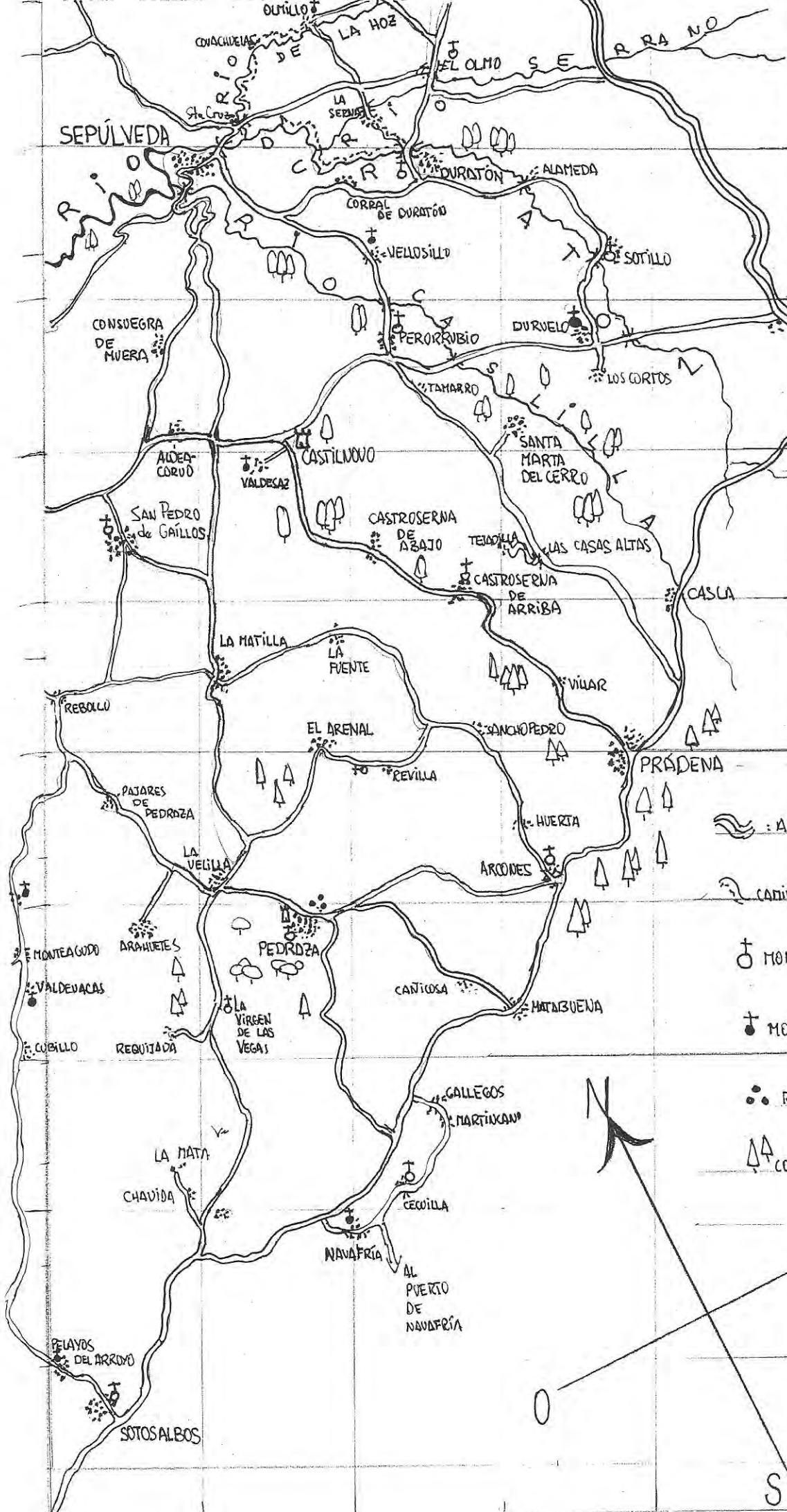
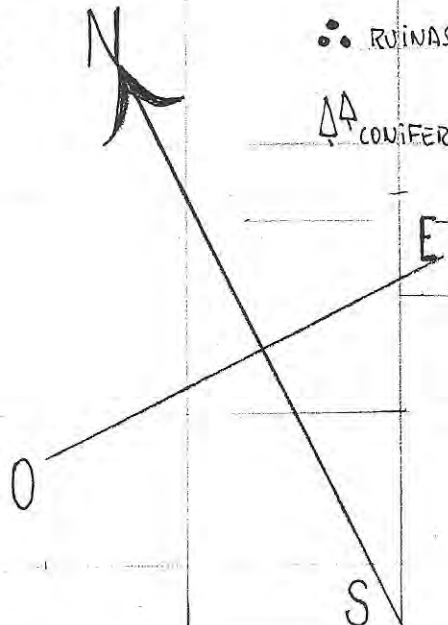
MONUMENTO ROMANICO SOBRESALIENTE

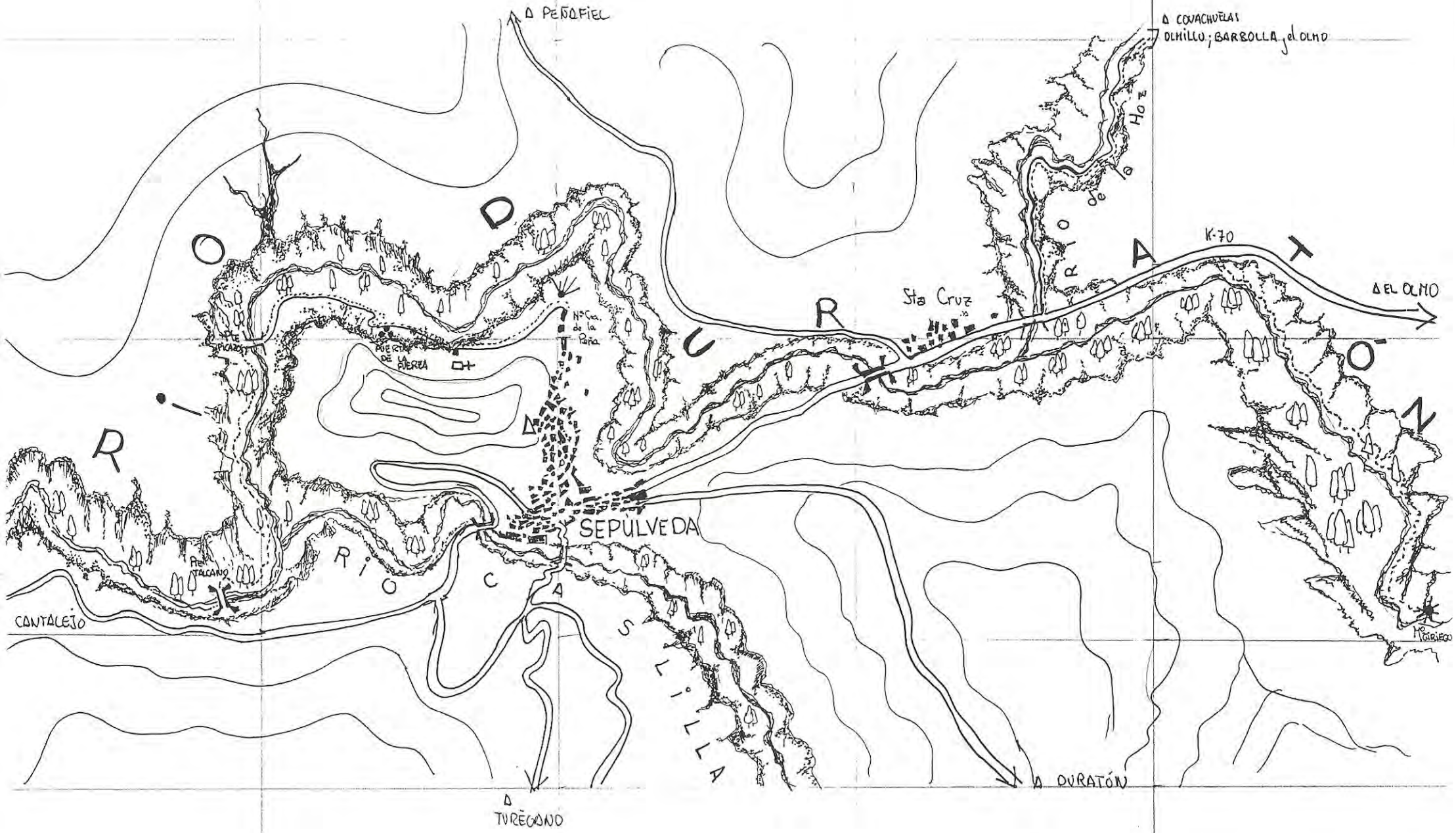
MONUMENTO CON RESTOS ROMANICOS

RUINAS PUENTE

CONIFERAS SOTOS RIBEREÑOS

CASTILLO





# XIV EXCURSIÓN DE RASTREO Y ORIENTACIÓN

## **Introducción**

Los participantes reciben un mapa de la zona objeto de este *RASTREO* y una serie de preguntas sobre diversos puntos que figuran en el mapa. Cada participante o grupo debe fijarse un itinerario para pasar por un mayor número de lugares y poder así encontrar la respuesta al mayor número de preguntas posible.

Cada pregunta tiene una puntuación de acuerdo con su dificultad o la distancia a la que se encuentre el punto al que se hace referencia. Para la obtención del aprobado como ciclo-rastreador es necesario conseguir la mitad al menos de la puntuación máxima obtenida por el mejor participante<sup>1</sup>.

## **Formas de participación**

Se puede participar individualmente aunque es preferible hacerlo en parejas o en grupos de tres o cuatro. Hay que inscribirse a la salida indicando la modalidad elegida y los nombres de los componentes del grupo o pareja. Los miembros de cada grupo **no pueden separarse entre sí más de 250 m. y deben rodar juntos la mayor parte del tiempo.**

## **Penalizaciones**

Para un mejor desarrollo de la prueba y por razones obvias, queda absolutamente prohibido que miembros de distintos grupos rueden juntos o se intercambien información, y que miembros de un mismo grupo vayan separados. Existen controles volantes permanentes que penalizarán hasta **200 puntos** cada infracción. En el mismo sentido es necesario indicar en el control final el recorrido realizado y responder a preguntas que corroboren la información aportada y su conocimiento directo.

---

<sup>1</sup> La puntuación total es 940 puntos.

**Control final**

Se fija en Prádena. Abrirá a las 19,30 h. y cerrará a las 20,30 h. Ante cualquier dificultad, avería, etc. se recomienda acudir a Prádena. El autobús saldrá a las 20,35 h.

**Evaluación**

Sólo los tres miembros del comité organizador conocen las respuestas y son ellos, como responsables, los únicos que podrán tomar decisiones en caso de duda o discusión, asimismo podrán anular preguntas o modificar su puntuación. A lo sumo, se podrá pedir que actúen como tribunal y cada uno de los tres emita su opinión sobre el motivo de desacuerdo o discusión.

**Advertencia**

Este año la zona objeto de Rastreo es especialmente extensa por lo que existen distancias grandes entre los distintos extremos y no es posible recorrer todos los puntos. La hoz del Río de la Hoz al Este de Sepúlveda tiene un sendero en su orilla que no ha sido recorrido por la organización, pero que posee un gran valor paisajístico.

**Introducción sobre la zona****PAISAJE Y NATURALEZA**

La zona que nos ocupa está justamente al N.O. de la Sierra de Guadarrama que discurre en un eje S.O.-N.E. y cierra el paisaje cuando uno mira hacia el S.E. Es por ello una zona alta de páramo (la altitud media está entre los 900 y los 1.000 m.), de duros inviernos, con un relieve en el que denomina el páramo con alguna estribación serrana. Pero lo que más marca el paisaje y lo diferencia de otros meseteños son sus ríos. Tras nacer en la sierra riegan nuestra zona de S.E. a N.O., perpendiculares al eje de Guadarrama. Los dos principales son el Cega y un poco más al E. el Duratón. Dado que el terreno es calizo los ríos han excavado profundas hoces que serpentean y rompen el páramo. Son uno de los rasgos más llamativos y distintivos de este paisaje segoviano. La más famosa es la del Duratón en los alrededores de Sepúlveda, pero también se forman en sus afluentes como el río de San Juan (cerca de Castroserna de Abajo) o el río de la Hoz al E. de Sepúlveda. Son tierras pobres, por ello los pueblos son pequeños, excepto Sepúlveda y Pedraza, que deben su origen y pujanza a ser lugares estratégicos desde el punto de vista militar; Pedraza por controlar desde su alto el camino entre la Sierra y el llano; Sepúlveda por dominar el paso y los fértiles terrenos al fondo de la hoz del Duratón.

La vegetación está en buena medida marcada por el clima. Por tratarse de la vertiente septentrional de la Sierra tiene una pluviosidad



más alta que el resto de la meseta (de 650 a 800 mm.) que ha propiciado la pervivencia de zonas boscosas entre las que destacan especialmente los sabinares en las zonas más altas y cercanas a la sierra. Los antiguos rebollares o robledales y encinares han sufrido mucho de la acción humana y sólo han dejado restos en los lugares con suelos más pobres. Con todo, nos podemos encontrar zonas en las que denominan especies caducifolias como el fresno en las cercanías de algún río.

## HISTORIA

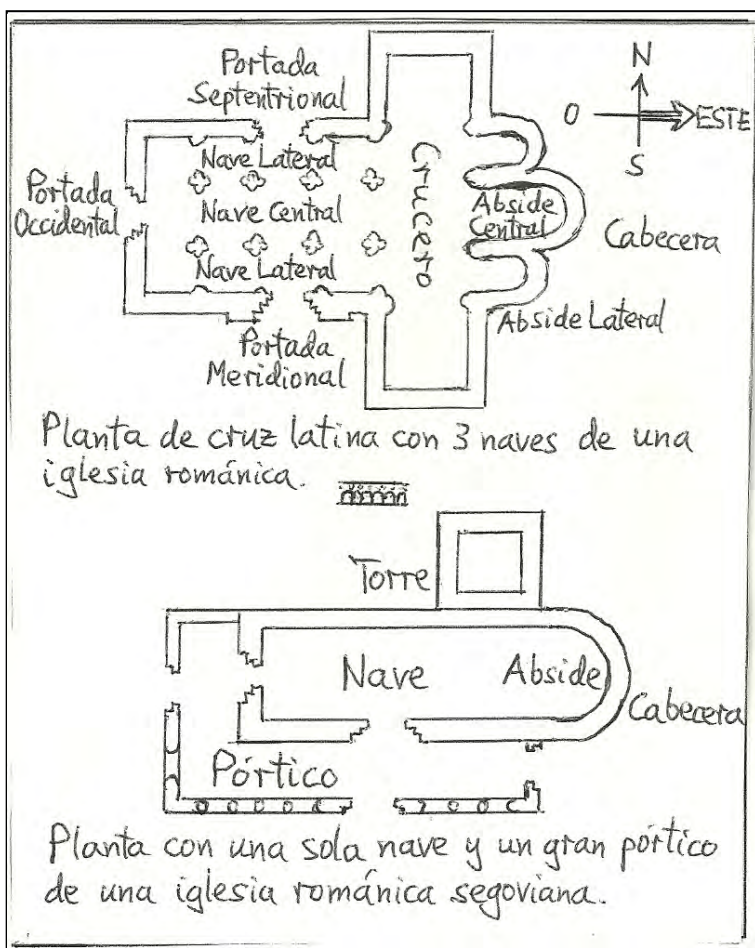
No son muchas las huellas prerromanas de poblaciones celtibéricas de la Edad del Hierro. Si sabemos que ocupaban lugares como Sepúlveda o Pedraza. Estaban divididos en diferentes comunidades: vettones, carpetanos, arevacos, etc. Fueron derrotados a lo largo del siglo II a.C. en diversas batallas por los romanos, que integraron bien las culturas anteriores. Hoy día se considera que la obra más emblemática de época romana de Segovia, el acueducto, es más obra de celtíberos romanizados que de romanos propiamente. Existen importantes restos arqueológicos de época romana que indican que la zona debió estar bastante poblada y explotada agrícolamente, destacan en este aspecto Sepúlveda (Septempública) y Pedraza. Los visigodos prosiguieron las mismas formas culturales que los romanos y dejaron su huella en la necrópolis visigoda de Duratón.

La llegada de los árabes produjo un corte importante marcado por una fuerte despoblación, desde el s. VIII hasta el s. XI. Las murallas que rodean la ciudad de Sepúlveda son claramente de origen musulmán. Un primer intento repoblador presidido por Fernán González, que tomó Sepúlveda en 960, se vio frustrado por la incursión de Almanzor en el 986. Finalmente fue Sancho García el que cristianizó y repobló definitivamente la zona en 1063 y dotó de fueros a Sepúlveda en 1076. Con ellos se garantizaron los derechos de los pobladores asegurados por la protección real y pudo iniciarse una fuerte ola de repobladores cristianos procedentes del Norte. No es casualidad que las iglesias románicas tan características haya que fecharlas en el s. XII y que sufran el influjo de las construcciones del Camino de Santiago o de potentes monasterios cercanos como el de Santo Domingo de Silos. Excepto en los núcleos más importantes como Sepúlveda y Pedraza, son pocas las edificaciones de época renacentista, probablemente por falta de recursos. Por ello se preservó la arquitectura románica de sus iglesias al no ser renovadas según los gustos de cada época.

## EL ARTE ROMÁNICO SEGOVIANO

No cabe duda de que el interés mayor de esta comarca, en lo que se refiere a obra del hombre, son sus innumerables iglesias románicas rurales que están adornadas con una importante decoración escultórica.

Tras los sustos del milenio se produjo en Europa, especialmente, Francia, Italia y España, un resurgimiento que va acompañado de un importante incremento demográfico. Los pueblos o los barrios en las ciudades crecen en torno a un centro que está presidido por su templo o iglesia. Este carácter aglutinador está todavía más marcado en el románico segoviano, al dotar a la iglesia de una zona porticada cuya función era más civil que religiosa (reunir al pueblo para decidir sobre los asuntos comunes). Se construía en piedra (es excepcional la presencia del ladrillo que aparece sólo por influjo árabe en el llamado románico-mudéjar). Mientras que antes se evitaba la escultura con figura humana surge ahora un fuerte impulso escultórico porque es necesario mostrar las escenas más importantes de los Evangelios a los fieles. El mayor optimismo del occidente europeo tras el año 1000 se concreta en la fuerza que cobraron las peregrinaciones religiosas en torno a reliquias, la más importante de todas, la del Camino de Santiago, y en que se promovieron en el s. XI las cruzadas. Ambos factores revitalizaron fuertemente el mundo cristiano. El románico se extendió desde Francia por la orden religiosa de Cluny y penetró en España a través del camino de Santiago o desde Italia por Cataluña en el románico lombardo. Ello explica que sea un arte bastante uniforme y poco influido por la arquitectura anterior, concretamente en España por la mozárabe (el arte mozárabe es el de los cristianos bajo dominación musulmana y es una continuación del visigótico con influjo de lo musulmán).



### El templo románico

Estructura: Sus elementos básicos son:

Cabecera, lugar del altar, orientada al Este.

Nave, lugar de los fieles que miran a oriente (luz o Jerusalén).

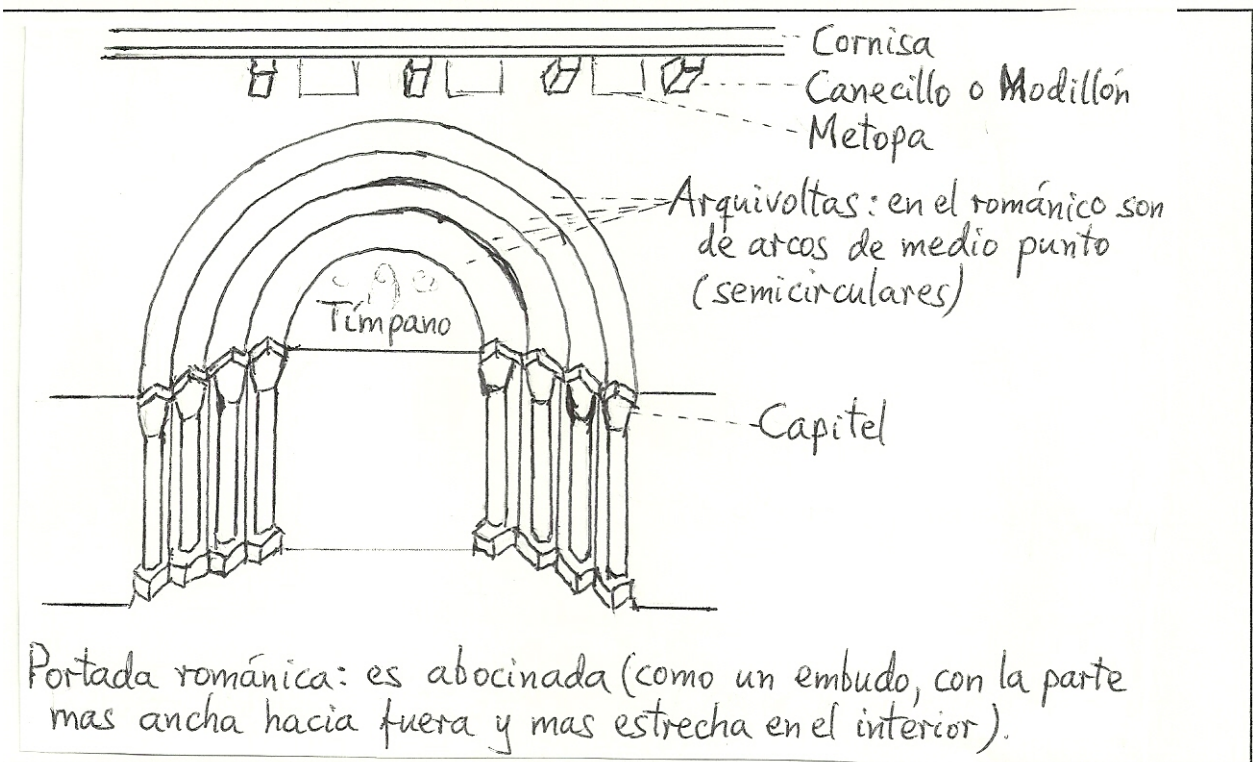
Torre, primitivamente con función defensiva e influida por los minaretes árabes que convocan a la oración,

Pórtico, en Segovia y Soria es característico, generalmente orientado al Sur y con

siete arcos, excepcionalmente también en la cara Oeste. Se considera que el primer pórtico fue el de San Esteban de Gormaz (Soria). En nuestra zona ya lo tiene la iglesia más antigua, la de San Salvador de Sepúlveda, construida en 1093. Éstas dos junto a San Frutos de Duratón son las iglesias románicas más antiguas al Sur del Duero.

### Decoración

La característica fundamental de la escultura románica es que está integrada en la arquitectura, es decir, se esculpen elementos estructurales arquitectónicos. Fundamentalmente se decoran los capiteles de columnas y pilares, las arquivoltas y tímpano de las puertas, y los canecillos, cornisas y metopas de la sujeción del tejado.



Los temas decorativos son por una parte evangélicos, como el pantocrátor (Jesucristo en majestad, sentado y bendiciendo rodeado de una línea elíptica, por lo que al conjunto se le denomina almenra mística), el tetramorfo (los símbolos de los cuatro evangelistas generalmente en torno al pantocrátor, San Mateo es representado por un ángel, San Marcos por un león, San Lucas por un buey y San Juan por un águila), la adoración de los reyes (la cuarta figura con corona que aparece a veces es Herodes), el nacimiento de Jesús, la Anunciación, el Juicio Final. Por otra parte, son mitológicos y encontramos las arpías (ave rapaz con cara de mujer), los grifos (mitad león, mitad águila), centauros (mitad hombre, mitad caballo), sirenas de

doble cola, etc. Además no faltan motivos geométricos como el ajedrezado, grecas con círculos, etc. <sup>2</sup>

## Preguntas y puntuación<sup>3</sup>

### 1.- INTRODUCCIÓN

**total 160 puntos**

- a) Fíjate en las sabinas de la zona e indica en qué lugares aparecen y sus diferentes grados de desarrollo. **20 puntos**
- b) Fíjate en las zonas en que los ríos forman hoces. Señala las diferencias entre unas y otras. **20 puntos**
- c) Enumera edificaciones defensivas que hayas visto indicando su época de construcción. **20 puntos**
- d) ¿Has visto alguna iglesia de tres naves? ¿Dónde? **20 puntos**
- e) Señala dos representaciones del pantocrátor (en un caso no se ha conservado, pero se ve su lugar) y tetramorfo. ¿Dónde? **20 puntos**
- f) Señala dos lugares en los que hayas observado la representación de la sirena de dos colas. **20 puntos**
- g) ¿Has visto alguna iglesia que tenga metopas decoradas? ¿Dónde? **20 puntos**

---

<sup>2</sup> Para esta introducción se han usado las siguientes publicaciones: J. Cobreros, *El románico en España*, Madrid (Guías Periplo) 1993; M. De Vogüé, J. Neufville, W. Bugara, *Glossaire de termes techniques*, Zodiaque 1965; L.M. Lojendio, A. Rodríguez, *Castille Romane*, Zodiaque 1966; J. Sáinz Sáiz *El Románico rural en Castilla y León*, León (Lancia) 1995; J. Agero (ed.) *Castilla y León. Segovia*, Madrid (E. Mediterráneo) 1990; J.M. Santamaría, *Las iglesias románicas de la comunidad de Villa y tierra de Pedraza*, Segovia (Inst. Diego de Colmenares, Separata de *Estudios Segovianos*, 23, 1971).

<sup>3</sup> Responde directamente en el propio cuestionario; si no hubiera espacio, en las hojas del final, donde también te recomendamos que hagas los dibujos.



- h) Es típica en el románico segoviano la decoración de las puertas mediante unas líneas geométricas paralelas y quebradas. Cita dos lugares que tengan dicha decoración. **20 puntos**

**2.- CASTILNOVO**

**total 30 puntos**

Señala las características de cada uno de los grandes cubos o torres que componen el castillo visto desde la carretera de Castroserna sin necesidad de entrar en la propiedad.

**3.- DURATÓN**

**total 70 puntos**

**Nota:** Aunque no sea necesario para las preguntas, si tienes ocasión, visita el interior de esta iglesia y podrás ver unos capiteles de gran valor y una primitiva bóveda de crucería. Merece la pena.

- a) Relaciona la decoración de la puerta del pórtico con la de la iglesia de Sotillo. **10 puntos**

- b) Fijate y describe someramente o haz un dibujo esquemático de los capiteles que representan:

- Varias arpías **10 puntos**
- Adoración de los Reyes **10 puntos**
- Parto de la virgen y angel con incensario **10 puntos**
- Aves erguidas **10 puntos**

- c) Fijate en las figuras de los canecillos y describe las tres que más te hayan llamado la atención. **10 puntos**

- d) Valoración estética del conjunto de la iglesia. **10 puntos**

**4.- CASTROSERNA DE ARRIBA****total 20 puntos**

a) Frente a la iglesia cercana al río, hay una casa con decoración típicamente segoviana. Describe esta decoración. **10 puntos**

b) ¿Qué producen los grandes árboles en la huerta vecina a la iglesia?

**10 puntos****5.- CASTROSERNA DE ABAJO****total 20 puntos**

a) Fecha de construcción del puente. Indica algún elemento decorativo esférico y su tamaño. **10 puntos**

b) Saliendo del pueblo hacia el N.O. el paisaje adopta unas formas geológicas particulares y muy típicas de la región, describe en qué consisten. **10 puntos**

**6.- SOTILLO****total 30 puntos**

a) En la decoración de los arcos de las ventanas del ábside existe un ejemplo muy característico de una sistema de decoración geométrica típicamente románico que asemeja la disposición del tablero de uno de los más viejos juegos de mesa. ¿Cómo se llama? **10 puntos**

b) Ahora fijate en la decoración de la puerta y señala de qué elementos está compuesta. **10 puntos**

c) Fíjate en la escena que representa a un hombre y una mujer en un canecillo encima de la puerta. **10 puntos**

**7.- SOTOSALBOS****total 50 puntos**

a) Esta iglesia tiene uno de los típicos pórticos de la zona, indica cuántos arcos y puertas tiene y cuál es su disposición. **10 puntos**

b) Ahora fijate en los elementos significativos de la decoración de las puertas del pórtico. **10 puntos**

c) Señala algunas de las figuras más llamativas de la decoración de los canecillos y metopas del exterior del pórtico. **10 puntos**

d) Localiza un capitel con dos caballeros armados con escudo puntiagudo y menciona algún otro motivo decorativo que te haya llamado la atención en otros capiteles del pórtico. **10 puntos**

e) Valoración estética del conjunto de la iglesia. **10 puntos**

**8.- PEDRAZA**

**total 80 puntos**

a) Castillo visto desde el pueblo.

- Descríbelo señalando sus elementos arquitectónicos principales. **10 puntos**

- Fíjate ahora en la muralla exterior y describe sus elementos principales.

**10 puntos**

b) Plaza.

- Numera con atención los escudos de armas e indica su situación. **10 puntos**

- Fíjate en la variedad de pilares que sustentan los distintos pórticos.

**10 puntos**

- Una de las casas con escudo tiene una curiosa veleta, ¿qué representa?

**10 puntos**

c) Edificio sobre el arco de entrada al pueblo.

- ¿Cuál era su función? **5 puntos**

- Describe sus elementos vistos desde el interior de la muralla.

**5 puntos**

- Describe sus elementos vistos desde el exterior de la muralla.

**5 puntos**

- Desde el exterior fijate en una construcción semicircular adosada a la muralla cercana a este edificio y señala su posible función. **5 puntos**

d) Valoración estética del pueblo y su situación. **10 puntos**

**9.- ARCONES** **total 20 puntos**

a) Iglesia. Señala las características arquitectónicas primitivas (aparentemente restos prerrománicos) del interior de la nave lateral derecha. **15 puntos**

b) Enfrente de la iglesia, ¿quién hizo una casa en 1888? **5 puntos**

**10.- ALREDEDORES DE ARCONES** **total 30 puntos**

a) Por el N., entre Huerta y Arcones, fijate en la vegetación arbórea caducifolia y en el conjunto que forma, ¿cómo se llama? **15 puntos**

b) Por el N.E., entre Arcones y Prádena, en la vegetación arbórea domina claramente una especie perennifolia muy extendida en la zona, ¿cuál es? **15 puntos**

**11.- IGLESIA DE LA VIRGEN DE LAS VEGAS** **total 30 puntos**

a) Localiza en el pórtico un capitel con arpías, ¿cuántas hay? **10 puntos**

b) Fijate en la decoración de la portada de la iglesia, conserva un elemento decorativo propio del románico que se ha perdido en casi todos los casos. ¿En qué consiste y cómo se denomina? **10 puntos**

c) Numera las arquivoltas de la portada de la iglesia. **10 puntos**

**12.- VELILLA Y SUS ALREDEDORES** **total 20 puntos**

a) Las casas de Velilla tienen unos tejados muy característicos, como muchas de las casas de la zona, descríbelos. **10 puntos**



- b) Carretera entre el Molino del Pontón y Orejanilla. ¿Cuál es la vegetación arbustiva dominante? **10 puntos**

**13.- PERORRUBIO**

**total 40 puntos**

- a) Señala la decoración geométrica de la puerta del pórtico y el número de arcos.

**10 puntos**

- b) En un capitel del ábside fijate en un motivo decorativo semifemenino.

**10 puntos**

- c) Describe brevemente un conjunto de elementos molineros a los que falta el molino en las cercanías de la cabecera de la iglesia.

**10 puntos**

- d) Enfrente de la iglesia existe una casa muy típica segoviana, ¿por qué?. Descríbela brevemente.

**10 puntos**

**14.- SEPÚLVEDA**

**total 90 puntos**

- a) Iglesia de San Salvador.

- Es una de las iglesias románicas más primitivas de la zona (s. XI, año 1093, aunque la galería porticada es posterior), comparando con otras y fijándote en los elementos decorativos, indica en qué se nota. Señala las dos figuras más frecuentes en los canecillos.

**10 puntos**

- ¿Qué te llama la atención de la torre en relación con la iglesia?

**10 puntos**

- En las piedras de la torre existen unas marcas que se usaron sus constructores, fijate en ellas y dibuja algunas.

**10 puntos**

- b) Iglesia de Sta. María de la Peña (se fecha en el XII, pero la decoración de la portada es del XIII).

- Decoración del tímpano y las arquivoltas. Haz un pequeño dibujo o descríbelo. ¿Cuáles son los motivos decorativos?

**10 puntos**

- Desde el mirador que está detrás de la iglesia, identifica las ruinas de San Millán. **10 puntos**
  
- Desde el mismo lugar, ¿cuál es la rapaz característica de la zona? **10 puntos**
  
- Haz una breve descripción del marco geológico de Sepúlveda. **10 puntos**
  
- c) Calle de los Santos Justo y Pastor
  - Identifica dónde está el moro que perdió la cabeza en la toma de Sepúlveda. **10 puntos**
  
  - Dibuja o describe la puerta de la muralla desde el exterior. **10 puntos**

**15.- ALREDEDORES DE SEPÚLVEDA****total 90 puntos**

**Nota sobre el acceso:** A la altura de la iglesia de la Virgen de la Peña parte un camino en buen estado hacia el Oeste que bordea por arriba la hoz del río. La puerta romana de la muralla se divisa perfectamente desde la Virgen de la Peña en esa dirección. Si se sale de la iglesia del Salvador primero hay que bajar un poco en dirección N., luego girar hacia el O.

- a) Puerta de la Fuerza. Da acceso a la calzada que baja hacia el río Duratón. Haz un dibujo de la puerta y localiza los restos de muralla. **10 puntos**
  
- b) Calzada romana. Es perfectamente visible toda la bajada de la calzada desde la puerta hasta el río y el puente Picazos.
  - Dibuja sus trayectos. **10 puntos**
  
  - Describe su estructura según sus tramos. **10 puntos**

- c) Puente Picazos sobre el río. Haz un pequeño dibujo o describe sus características (número de arcos, etc.) e indica a qué período pertenece.

**20 puntos**

- d) Sendero entre el puente Picazos y el Talcano. Para acceder a éste debes cruzar el río y caminar aguas abajo por la orilla derecha. Hay dos tramos algo peligrosos, descríbelos.

**20 puntos**

- e) Puente Talcano. Descríbelo o dibújalo. ¿En qué período lo encuadrarías?

**20 puntos**

**16.- IGLESIA DE REVILLA (Municipio de El Arenal) total 40 puntos**

a) Iglesia

- Hay por lo menos dos capiteles del pórtico con una decoración muy especial. En uno de ellos hay referencias a los Evangelios. Indica qué escenas se describen y por qué son especiales. **20 puntos**

- Señala cómo están decoradas las puertas occidentales del pórtico.

**10 puntos**

b) Cantera en las cercanías. Señala sus peculiaridades. **10 puntos**

**17.- IGLESIA DE PELAYOS DEL ARROYO 20 puntos**

- Señala el ave que está representada por triplicado en los canecillos.

**18.- SAN PEDRO DE GAILLOS total 40 puntos**

Iglesia:

- Fíjate en la decoración de las puertas del pórtico y compárala con la de otras iglesias de la zona. **10 puntos**

- ¿Cuántos arcos tiene el pórtico por el lado meridional? Compáralo con el número de arcos de otros pórticos de la zona.  
**10 puntos**

- Identifica un capitel con la adoración de los Reyes Magos.  
**10 puntos**

- Señala las características de la decoración de la puerta de la iglesia..  
**10 puntos**

**19.- ENTRE DURATÓN Y SEPÚLVEDA O VICEVERSA POR EL RIO DE LA HOZ** **40 puntos**

**Nota:** Este recorrido no ha sido realizado por el grupo organizador y no sabemos con exactitud las dificultades del camino que va por la hoz. Tiene el atractivo también de la iglesia de El Olmo.

- Descripción del camino de la hoz del río de la Hoz.

**20.- El OLMO** **20 puntos**

**Nota:** Puede visitarse sólo la iglesia sin hacer el camino al que se refiere la pregunta anterior.

- Descripción de la iglesia de El Olmo.